

EVOLUCION DE LOS PRECIOS DE CONSUMO PARA LAS FAMILIAS DE MENORES INGRESOS EN EL AÑO 2008.

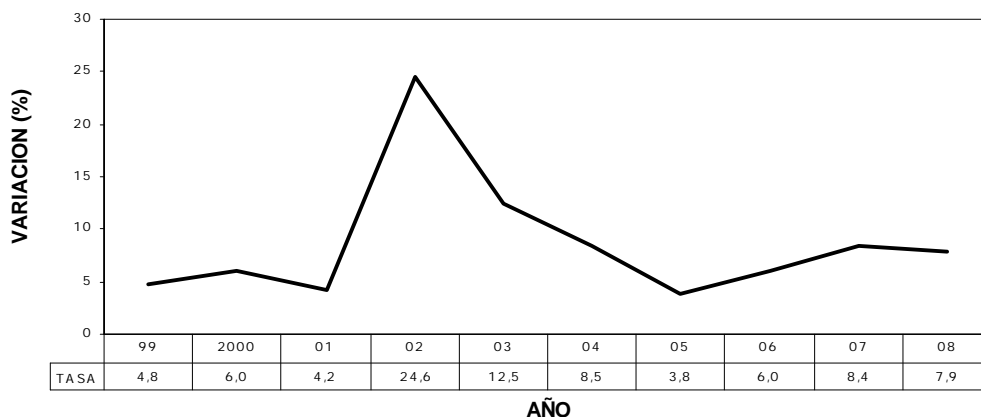
Cr. JORGE HARAMBURE
Profesor Agregado

1 – VARIACIONES DEL INDICE GENERAL.

Los precios de los bienes y servicios que integran el presupuesto familiar de las familias de menores ingresos¹ del Departamento de Montevideo acumularon, durante el año 2008, un crecimiento de 7,91 %. Este porcentaje constituye un promedio - ponderado según el gasto relativo respectivo - de las variaciones de precios de los diferentes bienes y servicios incluidos en el presupuesto de consumo.

El Gráfico 1 muestra las variaciones de precios acumuladas en cada año, desde 1999 a la fecha. El valor calculado en 2008 se ubica 49 puntos básicos por debajo del correspondiente a 2007. En el año 2008, el crecimiento mensual promedio de los precios de consumo ascendió a 0,64 % mientras en 2007 había sido 0,67 %.

GRAFICO 1 – VARIACION ANUAL DEL INDICE GENERAL



La desagregación del presupuesto familiar permite analizar el comportamiento de los precios en los diferentes rubros que integran dicho presupuesto. El Cuadro 1 contiene la variación comparada de esos precios, para los años 2007 y 2008.

En el año 2008, los bienes y servicios agrupados en “Alimentos y bebidas”, “Vivienda”, “Muebles, accesorios y enseres domésticos” y “Enseñanza” experimentaron incrementos de precios superiores al promedio determinado por el índice general. “Esparcimiento y diversión” varió sus precios en un porcentaje similar al índice general, mientras que “Vestimenta y calzado” los redujo ligeramente durante el período analizado.

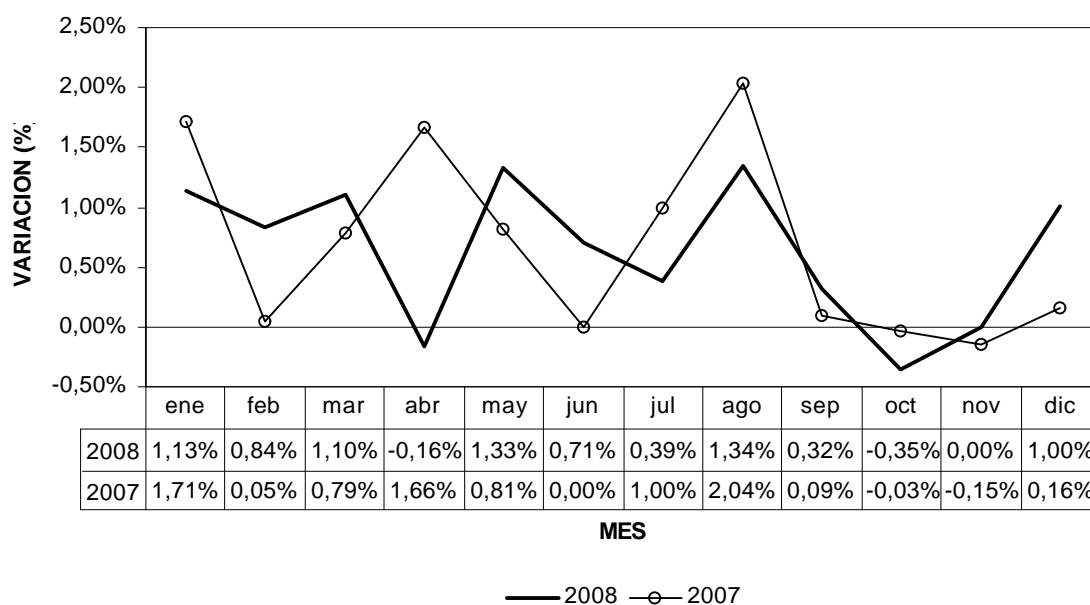
¹ El índice de los precios de consumo que elabora el Instituto de Estadística de la Facultad de Ciencias Económicas y de Administración refleja la variación de precios de los bienes y servicios consumidos por las familias cuyo ingreso per capita, al momento de realizarse la encuesta, se ubicaba por debajo de la mediana de la distribución.

CUADRO 1 – INCREMENTO DE LOS PRECIOS DE CONSUMO POR RUBRO Y
CONTRIBUCION A LA VARIACION ANUAL.
AÑOS: 2007 y 2008

RUBRO	INCREMENTO (%)		CONTRIBUCION (%)	
	2007	2008	2007	2008
Alimentos y bebidas	16,87	9,88	73,6	49,4
Vestimenta y calzado	- 0,59	- 0,28	- 0,3	- 0,2
Vivienda	8,28	13,35	12,8	21,8
Muebles, accesorios y enseres	6,15	11,41	3,5	6,7
Gastos médicos	1,52	5,56	2,8	10,3
Transporte y comunicaciones	- 3,10	1,20	- 4,9	1,8
Esparcimiento y diversión	1,66	7,53	0,6	2,5
Enseñanza	11,02	12,64	3,7	4,7
Otros bienes y servicios	11,01	3,61	8,2	2,9
INDICE GENERAL	8,40	7,91	100,0	100,0

La contribución de cada rubro a la variación del índice general no es proporcional a la variación de precios experimentada por el mismo, dado que no es igual su importancia relativa en el presupuesto de consumo. **Las mayores contribuciones correspondieron a Alimentos y bebidas (49,4%), Vivienda (21,8%) y Gastos médicos (10,3%).**

GRAFICO 2 – VARIACION MENSUAL DE LOS PRECIOS DE CONSUMO
PERIODOS: 2007 y 2008



También puede observarse que en el año 2008 los incrementos de Vivienda, Muebles, accesorios y enseres domésticos, Gastos médicos, Transporte y comunicaciones y Esparcimiento y diversión fueron sensiblemente superiores a los

observados en 2007. Asimismo se destaca la reducción en la magnitud del incremento de precios experimentado en el año 2008 por el rubro Alimentos y bebidas, lo cual se traduce en una caída muy significativa de su contribución a la variación del índice general. La tasa media de crecimiento mensual de los precios de consumo durante el año 2008 se ubicó en 0,64 %. Las variaciones mensuales fueron positivas durante nueve meses del año, nula en noviembre y negativas en abril y octubre (Gráfico 2).

Los **bienes transables**, es decir aquellos que pueden ser comercializados hacia y desde el exterior, experimentaron un incremento en sus precios de 8,9 % mientras que los **bienes no transables**, que se producen y consumen dentro del mercado interno, aumentaron 7 %. Alimentos y bebidas, Vestimenta y Calzado, Muebles, accesorios y enseres y Otros bienes y servicios constituyen los grupos de bienes predominantemente transables; Vivienda, Gastos médicos, Transporte y comunicaciones y Enseñanza, por el contrario, agrupan bienes esencialmente no transables. Esparcimiento y diversión contiene ambas categorías de bienes, con un ligero predominio de los no transables.

Dentro de los bienes no transables, se incluye un conjunto de bienes y servicios cuyos precios son administrados (fijados por decisión del Poder Ejecutivo o de la Intendencia Municipal de Montevideo). Ellos son: tarifas de agua potable, energía eléctrica y teléfonos, precios de combustibles, cuotas de sociedades médicas y servicios de transporte de pasajeros (colectivo urbano, suburbano e interdepartamental y taxímetros). Los precios de los bienes fijados administrativamente se incrementaron en conjunto 3,86 %

Eliminando los gastos en frutas y verduras, cuyos precios muestran una notoria estacionalidad, y también los de aquellos bienes y servicios cuyos precios son fijados administrativamente, la variación de precios del resto de los bienes del presupuesto familiar constituye una aproximación al concepto de inflación subyacente. Durante el año 2008, esta variación fue positiva y alcanzó 9,81 %, ciento noventa puntos básicos por encima del índice general.

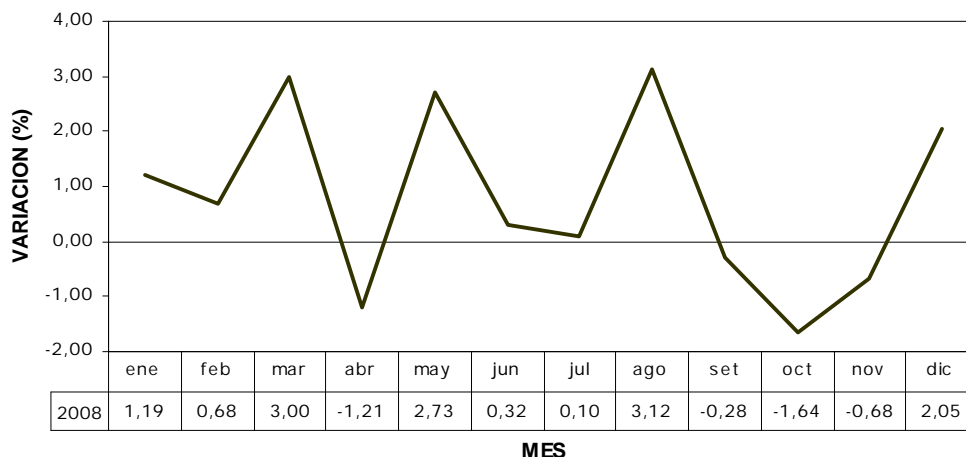
2 – VARIACIONES POR RUBRO.

CUADRO 2 – VARIACION DE PRECIOS DE ALIMENTOS Y BEBIDAS EN 2008

CONCEPTO	AUMENTO (%)	CONTRIBUCION (%)
<u>ALIMENTOS Y BEBIDAS</u>	9,88	49,4
ALIMENTOS	9,64	40,2
Pan y cereales	18,16	18,0
Carnes y aves	4,31	5,7
Pescado	5,23	0,5
Lácteos	7,51	3,6
Huevos	4,96	0,5
Aceites y grasas	15,98	2,1
Verduras, legumbres y tubérculos	- 4,79	- 2,6
Frutas	44,30	9,0
Azúcar	37,25	1,6
BEBIDAS	6,41	2,6
Bebidas sin alcohol	5,51	1,5
Bebidas alcohólicas	8,25	1,1
COMIDAS FUERA DEL HOGAR	15,81	6,5

“Alimentos y bebidas” es el rubro con mayor incidencia en la variación acumulada de precios del año 2008, con un aumento de 9,88 % y una incidencia de 3,9 % (49,4 % del incremento anual). La mayor contribución dentro del rubro proviene de Alimentos (Cuadro 2), cuyos precios se incrementan 9,64 % y explican un 40,2 % de la variación general. Entre los alimentos la mayor incidencia proviene de Pan y cereales con un alza de precios de 18,16 % y una contribución de 18,0 %; le siguen con menores incidencias Frutas, Carnes y aves y Lácteos. Los precios de Verduras, legumbres y tubérculos se reducen en el año analizado.

GRAFICO 3 – VARIACION MENSUAL DEL PRECIO DE ALIMENTOS
PERIODO: AÑO 2008



El conjunto de los alimentos aumentó sus precios durante el año 2008 a una tasa mensual promedio de 0,77 %; en el año 2007 la misma tasa se ubicó en 1,42 %. Las variaciones mensuales resultan positivas en ocho meses del año, con un máximo absoluto de 3,12 % en el mes de agosto. (Gráfico 3).

Pan y cereales constituye la familia con mayor incidencia en la variación acumulada de precios, con una suba de 18,16 % y una contribución de 18,0 %. El incremento promedio mensual alcanza el 1,40 %, con valores superiores al 3 % en marzo, abril y mayo. Los aumentos por producto más elevados se registran en pan flauta (20,40%), pan porteño (17,79 %), bizcochos (14,38 %), arroz (58,14%), tallarines frescos envasados (23,34 %) y sueltos (12,95 %) y ravioles (19,75 %).

Las frutas ocupan el segundo lugar en orden decreciente de importancia, según su contribución a la variación total: la tasa mensual media de aumento se ubica en 3,10 %, con extremos de – 22,9 % en febrero y + 20,62 % en mayo.

Les siguen Carnes y aves con un incremento mensual medio de 0,35 %, explicado por la evolución del precio de los pollos, que aumenta promedialmente 0,47 %. El precio de los pollos muestra un comportamiento mensual muy irregular, con alzas importantes en junio (13,57 %), agosto (6,13 %) y diciembre (7,98 %) junto con reducciones también significativas en abril (6,62 %), mayo (3,32 %), junio (3,09 %), setiembre (3,98 %) y octubre (3,78 %). La carne vacuna tuvo un período de alza hasta el mes de agosto (2,06 % promedio mensual) seguido de una baja en el último cuatrimestre (3,99 % mensual), que determinan una variación nula para el total del año.

Los productos lácteos elevaron sus precios 7,51 % y entre ellos destacan los ajustes del precio de la leche común en los meses de marzo (+ 8,33 %) y octubre (-3,85 %), que acumulan 4,17 % en el año (contribución 1,1 %). También se registraron aumentos significativos en los quesos colonia (8,15 %), magro (26,16 %) y semiduro (12;11 %), con una contribución conjunta de 1,89 %.

Las Comidas fuera del hogar experimentaron un incremento de 15,81 % entre enero y diciembre de 2008. La contribución más importante (3,30 %) proviene de Comidas preparadas en base a carnes, que suben 15,44 %.

El segundo rubro en orden de importancia es **“Vivienda”** con un incremento de precios de 13,35 % y una contribución al total de 21,8 %. El aumento referido se ubica 544 puntos básicos por encima del índice general.

CUADRO 3 – VARIACION DE PRECIOS DE VIVIENDA
PERIODO: AÑO 2008

CONCEPTO	AUMENTO (%)	CONTRIBUCION (%)
<u>VIVIENDA</u>	<u>13,35</u>	<u>21,8</u>
Alquiler	15,53	8,4
Mantenimiento	30,56	6,7
Gastos comunes	11,11	0,6
Agua corriente	3,01	0,4
Combustible y alumbrado	8,11	5,1
- Electricidad	15,95	6,4
- Supergas	- 6,78	- 1,1
- Queroseno	- 9,41	- 0,5
Impuesto municipal domiciliario	9,77	0,7

El alquiler de viviendas mantiene la tendencia creciente observada en años precedentes: la variación media mensual fue de 1,21 % frente al 1,09 % registrado en 2007 y 0,84 % en 2006.

El mantenimiento de viviendas eleva sus precios 30,56 % (contribución 6,7 %), debido principalmente al incremento de 32,76 % en los materiales de construcción, que contribuyen un 6,0 % a la variación total. La tasa mensual media de incremento del mantenimiento fue 2,25 % y la de los materiales 2,39 %. El aumento de 13,41 % en la mano de obra tuvo escasa contribución en el total (0,1 %).

La tarifa doméstica de agua potable se incrementa en febrero. La tarifa residencial de energía eléctrica sube 8,39 % a partir del mes de febrero y 6,97 % desde junio.

Los combustibles de uso doméstico tuvieron variaciones de precios de diferente signo a lo largo del año: positivos en el período marzo – julio y negativos entre setiembre y diciembre. El supergas aumentó 12,77 % entre marzo y junio y se redujo 17,33 % en el tercer cuatrimestre. El queroseno subió 12,27 % y luego se redujo 19,31 %, en los mismos períodos.

“Gastos médicos” registra un alza de 5,56 % y contribuye 10,3 % a la variación total. Este resultado se explica fundamentalmente por las cuotas de las sociedades de asistencia médica.

CUADRO 4 – VARIACION DE PRECIOS DE GASTOS MEDICOS
PERIODO: AÑO 2008

CONCEPTO	AUMENTO (%)	CONTRIBUCION (%)
<u>GASTOS MÉDICOS</u>	<u>5,56</u>	<u>10,3</u>
Medicamentos y artículos de farmacia	10,26	2,0
Cuotas sociedades médicas	5,34	6,9
Ordenes y tickets sociedades médicas	2,17	0,2
Cuotas emergencia móvil	5,80	1,0

Las cuotas de las sociedades médicas registran incrementos en los meses de enero (3,66 %) y julio (1,62 %). Las órdenes y tickets también se ajustaron al alza en las mismas fechas.

Medicamentos y artículos de farmacia ocupa el segundo lugar según la magnitud de su contribución a la variación total: el incremento mensual promedio de sus precios llegó a 0,82 %, durante el año 2008.

CUADRO 5 - VARIACION DE PRECIOS DE MUEBLES, ACCESORIOS Y
ENSERES DOMESTICOS - PERIODO: AÑO 2008

CONCEPTO	AUMENTO (%)	CONTRIBUCION (%)
<u>MUEBLES Y ENSERES DOMESTICOS</u>	<u>11,41</u>	<u>6,7</u>
Muebles y accesorios de madera	13,73	1,3
Blanco, mantelería y tapizados tela	9,10	1,0
Electrodomésticos	15,35	2,0
Cristalería, vajilla y utensillos domésticos	2,50	0,1
Mantenimiento del hogar (limpieza y otros)	11,98	1,8
Servicio doméstico	9,09	0,6

Los precios de “**Muebles, accesorios y enseres domésticos**” suben 11,41 %, 350 puntos básicos por encima del índice general. Destacan los incrementos de electrodomésticos, artículos para el mantenimiento del hogar y muebles y accesorios de madera.

CUADRO 6 - VARIACION DE PRECIOS DE ENSEÑANZA
PERIODO: AÑO 2008

CONCEPTO	AUMENTO (%)	CONTRIBUCION (%)
<u>ENSEÑANZA</u>	<u>12,64</u>	<u>4,7</u>
Libros de texto	5,41	0,2
Enseñanza curricular	14,06	3,9
- preescolar	13,47	1,1
- primaria	14,37	1,4
- secundaria	14,25	1,3
Enseñanza extra curricular	10,14	0,6

El Cuadro 6 muestra el comportamiento del rubro “**Enseñanza**”, desagregado por familia de productos. El aumento del rubro está explicado por la enseñanza curricular, cuyos precios crecieron 14,06 % en el año que se analiza.

“**Esparcimiento y diversión**” eleva sus precios 7,53 % durante el período anual, como consecuencia de las subas registradas en excursiones, equipos y servicios de esparcimiento. El precio de las excursiones mantiene su marcada estacionalidad: se observa importantes subas en los meses de enero, julio y diciembre, a las que se suma el efecto del tipo de cambio en ascenso a partir del mes setiembre. Las caídas de los precios durante el período febrero – junio y agosto no compensan totalmente los aumentos referidos.

CUADRO 7 – VARIACION DE PRECIOS DE ESPARCIMIENTO Y DIVERSION
PERIODO: AÑO 2008

CONCEPTO	AUMENTO (%)	CONTRIBUCION (%)
<u>ESPARCIMIENTO Y DIVERSION</u>	<u>7,53</u>	<u>2,5</u>
Equipos de esparcimiento	2,89	0,4
Servicios de esparcimiento	4,12	0,4
Diarios y revistas	5,85	0,2
Gastos en excursiones	20,76	1,6

Los servicios de “**Transporte y comunicaciones**” elevan sus precios 1,20 % en el período (contribución 1,8 %), destacándose por su incidencia en el total los servicios de transporte y combustibles.

CUADRO 8 - VARIACION DE PRECIOS DE TRANSPORTE Y
COMUNICACIONES - PERIODO: AÑO 2008

CONCEPTO	AUMENTO (%)	CONTRIBUCION (%)
<u>TRANSPORTE Y COMUNICACIONES</u>	<u>1,20</u>	<u>1,8</u>
Utilización equipo de transporte	- 5,33	- 2,0
- Repuestos y reparaciones	15,33	0,3
- Nafta super	- 10,00	- 2,9
- Otros gastos de transporte	10,69	0,5
Servicios de transporte	4,28	3,8
- Taxímetros	5,23	0,9
- Transporte urbano	4,10	2,6
- Transporte interdepartamental	3,51	0,3
Servicios telefónicos	0,00	0,0

La nafta super aumentó durante el primer semestre del año (28 de marzo, 6 de mayo y 10 de junio) y redujo su precio en el segundo (4 de setiembre, 9 de octubre, 5 de noviembre y 5 de diciembre).

Las tarifas del transporte urbano de Montevideo tuvieron un único incremento (4,10 %) a partir del 19 de octubre.

Los taxímetros elevaron su tarifa en una oportunidad, el 22 de mayo.

Finalmente, el rubro “**Vestimenta y calzado**” tuvo una contribución prácticamente nula a la variación general, resultante de una disminución de 0,28 % en el promedio de precios.

CUADRO 9 - VARIACION DE PRECIOS DE VESTIMENTA Y CALZADO
PERIODO: AÑO 2008

CONCEPTO	AUMENTO (%)	CONTRIBUCION (%)
<u>VESTIMENTA Y CALZADO</u>	- 0,28	- 0,2
VESTIMENTA	- 1,36	- 0,5
Vestimenta exterior	- 1,89	- 0,6
Ropa interior	1,16	0,1
Vestimenta de bebe	- 3,16	- 0,0
CALZADO	2,06	0,4
Calzado de vestir	1,62	0,1
Calzado deportivo	2,58	0,2
Zapatillas	1,46	0,0

El descenso en los precios de la vestimenta se mantiene durante la mayor parte del año; sólo se interrumpe en el período abril – mayo y en diciembre como consecuencia de los cambios de otoño - invierno y verano. En este resultado es determinante la evolución de los precios de la vestimenta exterior, que tiene la mayor importancia relativa en la agrupación.

El calzado alterna subas y bajas a lo largo del año, con incrementos significativos en marzo, abril, setiembre y noviembre. En diciembre 2008 sus precios se ubican 2,06 % por encima de los de igual mes del año anterior.

RESUMEN: La variación de precios observada en el año 2008 estuvo determinada principalmente por “Alimentos y bebidas”, “Vivienda” y “Gastos médicos”, que explican el 81,5 % del incremento del índice general.

Los aumentos con mayor contribución a la variación total fueron registrados en los siguientes sub- rubros: Pan y cereales, Carnes y aves, Lácteos y huevos, Frutas, Alquileres, mantenimiento y conservación de viviendas, Combustible y alumbrado, Servicios médicos mutuales y colectivos y Enseñanza. Estos sub-rubros explican el 70 % del incremento general de precios del período, es decir 5,54 % sobre un total de 7,91 %.

Los productos con contribución más destacada y sus respectivas variaciones de precios fueron: pan flauta 20,4 %, manzanas 84,9 %, alquiler de vivienda 15,5 %, materiales para mantenimiento 32,8 %, electricidad 16,0 %, cuotas de sociedades de asistencia médica 5,34 %. La contribución acumulada de los productos referidos totaliza 41,3 %, que equivale a un incremento de 3,27 % en el presupuesto familiar.

Eliminando los gastos en frutas y verduras y también en aquellos bienes y servicios cuyos precios son fijados administrativamente, el aumento de precios del resto de los bienes del presupuesto familiar - una aproximación al concepto de inflación subyacente - fue de 9,81 % durante el año 2008.

Los bienes transables experimentaron un incremento de precios de 8,9 % mientras los no transables aumentaron 7 %.

