

EVOLUCION DE LOS PRECIOS DE CONSUMO PARA LAS FAMILIAS DE MENORES INGRESOS EN EL PERÍODO ENERO – DICIEMBRE DE 2006.

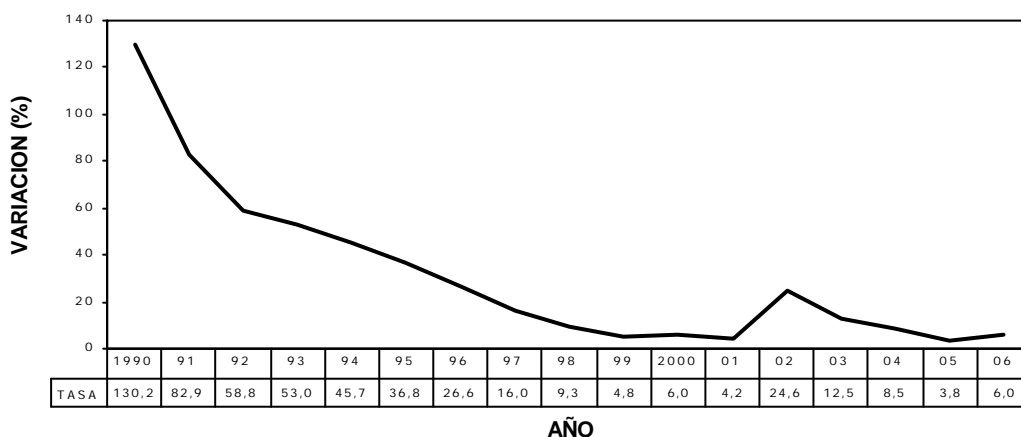
Cr. JORGE HARAMBURE
Profesor Agregado

1 – VARIACIONES DEL INDICE GENERAL.

Los precios de los bienes y servicios que integran el presupuesto familiar de las familias de menores ingresos¹ del Departamento de Montevideo acumularon, durante el año 2006, un crecimiento de 6,04 %. Este porcentaje constituye un promedio - ponderado según el gasto relativo respectivo - de las variaciones de precios de los diferentes bienes y servicios incluidos en el presupuesto de consumo.

El Gráfico 1 muestra las variaciones de precios acumuladas en cada año, desde 1990 a la fecha². El valor calculado en 2006 invierte la tendencia decreciente que se observa a partir de 2003 y se ubica por encima del resultado de 2005, el cual constituye el mínimo valor observado en el período considerado. En el año 2005, el crecimiento mensual promedio de los precios de consumo ascendió a 0,31 % y se elevó a 0,49 % en 2006.

GRAFICO 1 – VARIACION ANUAL DEL INDICE GENERAL



La desagregación del presupuesto familiar permite analizar el comportamiento de los precios en los diferentes rubros que integran dicho presupuesto. El Cuadro 1 contiene la variación comparada de esos precios, para los años 2005 y 2006.

En el año 2006, los precios correspondientes a “Alimentos y bebidas”, “Vivienda”, “Muebles, accesorios y enseres domésticos”, “Gastos médicos” y “Enseñanza” experimentaron incrementos superiores al promedio determinado por el índice general. “Esparcimiento y diversión” y “Otros bienes y servicios” variaron sus precios en un porcentaje similar al índice general, mientras que “Vestimenta y calzado” y “Transporte y comunicaciones” los redujeron en el período analizado.

¹ El índice de los precios de consumo que elabora el Instituto de Estadística de la Facultad de Ciencias Económicas y de Administración refleja la variación de precios de los bienes y servicios consumidos por las familias cuyo ingreso per capita, al momento de realizarse la encuesta, se ubicaba por debajo de la mediana de la distribución.

² Las tasas de variación resultan de los índices elaborados por el Instituto de Estadística durante el período considerado. El primero, con base en setiembre de 1988, se calculó hasta agosto de 1999; en esta última fecha se realizó un cambio de base, iniciándose la elaboración del índice actual.

CUADRO 1 – INCREMENTO DE LOS PRECIOS DE CONSUMO POR RUBRO Y
CONTRIBUCION A LA VARIACION ANUAL.
AÑOS: 2005 y 2006

RUBRO	INCREMENTO (%)		CONTRIBUCION (%)	
	2005	2006	2005	2006
Alimentos y bebidas	2,63	9,44	24,7	55,5
Vestimenta y calzado	0,15	- 1,66	0,2	- 1,4
Vivienda	7,58	6,63	24,6	14,2
Muebles, accesorios y enseres	2,67	6,68	3,3	5,2
Gastos médicos	3,55	8,75	14,2	22,1
Transporte y comunicaciones	4,49	- 3,66	17,0	- 8,8
Esparcimiento y diversión	-1,59	5,99	- 1,2	2,8
Enseñanza	9,83	8,86	6,7	4,1
Otros bienes y servicios	6,56	6,11	10,5	6,3
INDICE GENERAL	3,83	6,04	100,0	100,0

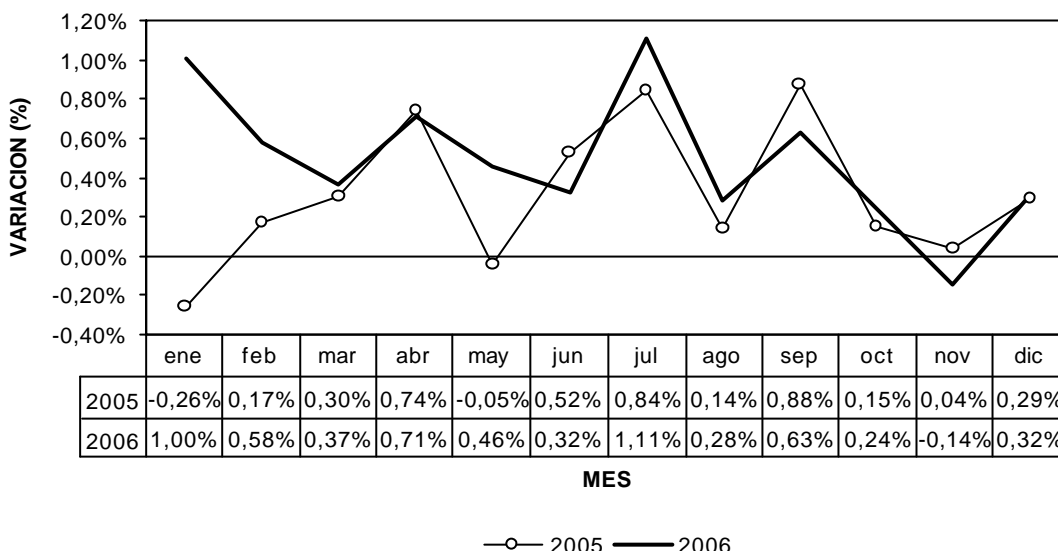
La contribución de cada rubro a la variación del índice general no es proporcional a la variación de precios experimentada por el mismo, dado que no es igual su importancia relativa en el presupuesto de consumo. **Las mayores contribuciones correspondieron a Alimentos y bebidas (55,5%) y Gastos médicos (22,1%), seguidos por Vivienda (14,2%) y Otros bienes y servicios (6,3%).**

También puede observarse que en el año 2006 los incrementos de Alimentos y bebidas, Muebles, accesorios y enseres domésticos, Gastos médicos y Esparcimiento y diversión fueron muy superiores a los observados en 2005. Asimismo se destaca la reducción de precios observada durante el año 2006 en el rubro Transporte y comunicaciones, frente al incremento registrado en 2005.

La tasa media de crecimiento mensual de los precios de consumo durante el año 2006 se ubicó en 0,49 %. Las variaciones mensuales fueron positivas durante once meses del año, con la excepción del mes de noviembre (Gráfico 2). Los mayores incrementos se produjeron en los meses de enero y julio de 2006, siendo este último el máximo valor observado en el año. El registro del mes de **enero** se explica por los incrementos de verduras, tubérculos y frutas, cuotas de sociedades de asistencia médica, excursiones, alquiler y materiales para mantenimiento de viviendas, parcialmente compensados por la sensible caída del precio del pollo. En **febrero**, subieron nuevamente alimentos (panificados, verduras, carne vacuna, pescado, azúcar, etc. compensados en parte por las reducciones en pollo y frutas), alquiler de viviendas, agua potable, energía eléctrica y enseñanza. El mes de **marzo** registra los incrementos con mayor incidencia en alimentos (panificados, carnes y aves, leche, frutas y azúcar), alquiler de viviendas, gastos comunes y servicios de emergencia móvil así como una reducción muy significativa en excursiones. En **abril** nuevamente destacan los incrementos de alimentos (panificados, pastas, huevos, frutas, azúcar y comidas fuera del hogar) junto con los de vestimenta, alquiler de viviendas, combustibles, transporte interdepartamental, cuotas de sociedades de asistencia médica y cuadernos así como la reducción en verduras y tubérculos. El mes de **mayo** muestra incrementos destacables en vestimenta y calzado, arrendamiento y materiales para mantenimiento de viviendas, cuotas de sociedades de asistencia médica y taxímetros junto al arrastre del incremento

de combustibles registrado el 26 de abril; los alimentos y bebidas reducen levemente sus precios, por la compensación interna de variaciones de signo contrario y desciende sustancialmente el precio de las excursiones. En el mes de **junio** destacan las subas de vestimenta, alquiler y materiales para mantenimiento de viviendas, energía eléctrica, blanco y mantelería y electrodomésticos, junto con una nueva reducción en el precio de las excursiones.

GRAFICO 2 – VARIACION MENSUAL DE LOS PRECIOS DE CONSUMO PERIODOS: 2005 y 2006.



El mes de **julio** presenta aumentos en alimentos (panificados, carne vacuna, pollo), vivienda (alquiler e impuestos municipales), cuotas de sociedades de asistencia médica, servicios de esparcimiento, excursiones y servicios profesionales acompañados de reducciones en las tarifas de agua potable y combustibles así como en los valores de los tickets de medicamentos. En **agosto** se observa aumentos en alimentos (panificados, pastas, pollo, frutas y algunas legumbres, yerba mate), vivienda (alquiler y materiales), servicios odontológicos y cuotas de sociedades médicas, combustibles y enseñanza compensados en parte por reducciones en carne vacuna, papas, vestimenta exterior y excursiones. En **setiembre** nuevamente suben los precios de algunos alimentos (panificados, pastas, fiambres y embutidos, leche, verduras y frutas), vivienda (alquiler, materiales, impuestos municipales), muebles, transporte urbano e interdepartamental; también se observa bajas en los precios de carne vacuna y combustibles. El mes de **octubre** muestra aumentos de panificados, frutas, papas y cervezas compensados parcialmente por reducciones en carne vacuna, pollo, verduras y azúcar, junto al arrastre de las variaciones de transporte y combustibles vigentes desde el mes anterior. El mes de **noviembre** es el único que registra una leve reducción de precios como consecuencia de las rebajas en los precios de combustibles, transporte urbano e interdepartamental, que superan las alzas en panificados, pollo, verduras y tubérculos, frutas y agua mineral. Finalmente **diciembre** presenta incrementos de alimentos (panificados, arroz, pollo, naranjas, manzanas, boniatos y comidas fuera del hogar), alquiler de vivienda, electrodomésticos y servicio doméstico, gasto en excursiones, cigarrillos y cuotas de servicios funerarios junto con reducciones en carne vacuna, verduras y papas.

Los **bienes transables**, es decir aquellos que pueden ser comercializados hacia y desde el exterior, experimentaron un incremento en sus precios de 6,9 % mientras que los **bienes no transables**, que se producen y consumen dentro del mercado interno, aumentaron 5,3 %. Alimentos y bebidas, Vestimenta y Calzado, Muebles, accesorios y enseres y Otros bienes y servicios constituyen los grupos de bienes predominantemente transables; Vivienda, Gastos médicos, Transporte y comunicaciones y Enseñanza, por el contrario, agrupan bienes esencialmente no transables. Esparcimiento y diversión contiene ambas categorías de bienes, con un ligero predominio de los no transables. Dentro de los bienes no transables, se incluye un conjunto de bienes y servicios cuyos precios son administrados (fijados por decisión del Poder Ejecutivo o de la Intendencia Municipal de Montevideo). Ellos son: tarifas de agua potable, energía eléctrica y teléfonos, precios de combustibles, cuotas de sociedades médicas y servicios de transporte de pasajeros (colectivo urbano, suburbano e interdepartamental y taxímetros).

El menor incremento en los precios de los bienes no transables, se explica fundamentalmente por las reducciones operadas en las tarifas de agua potable, combustibles y transporte urbano, bienes y servicios con un peso relativo muy elevado dentro de los rubros Vivienda y Transporte y comunicaciones.

2 – VARIACIONES POR RUBRO.

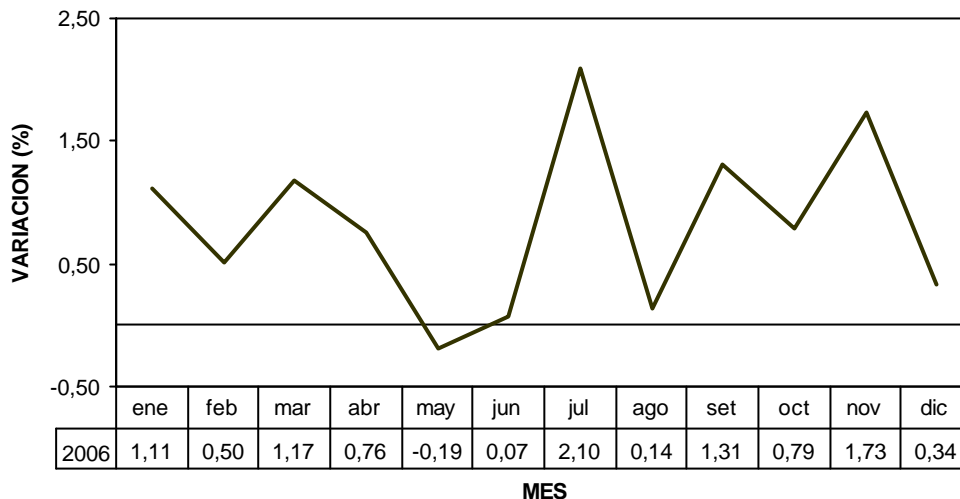
CUADRO 2 – VARIACION DE LOS PRECIOS DE ALIMENTOS Y BEBIDAS
PERIODO: AÑO 2006

CONCEPTO	AUMENTO (%)	CONTRIBUCION (%)
<u>ALIMENTOS Y BEBIDAS</u>	9,44	55,5
ALIMENTOS	10,26	49,4
Pan y cereales	11,92	13,9
Carnes y aves	6,00	9,8
Pescado	9,38	1,1
Lácteos	8,38	4,8
Huevos	11,15	1,2
Aceites y grasas	3,05	0,5
Verduras y tubérculos	- 7,85	- 3,5
Frutas	85,80	16,6
Azúcar	39,46	2,6
BEBIDAS	3,70	2,1
Bebidas sin alcohol	3,41	1,3
Bebidas alcohólicas	4,32	0,8
COMIDAS FUERA DEL HOGAR	8,15	4,0

“Alimentos y bebidas” es el rubro con mayor incidencia en la variación general de precios del año 2006, con un aumento de 9,44 % y una incidencia de 3,4 % (55,5 % del total). La mayor contribución dentro del rubro proviene de Alimentos (Cuadro 2), cuyos precios se incrementan 10,26 % y explican un 49,4 % de la variación general. Entre los alimentos el crecimiento mayor se observa en Frutas frescas, con un alza de precios de 85,8 % y una contribución de 16,6 %; les siguen con menores incidencias

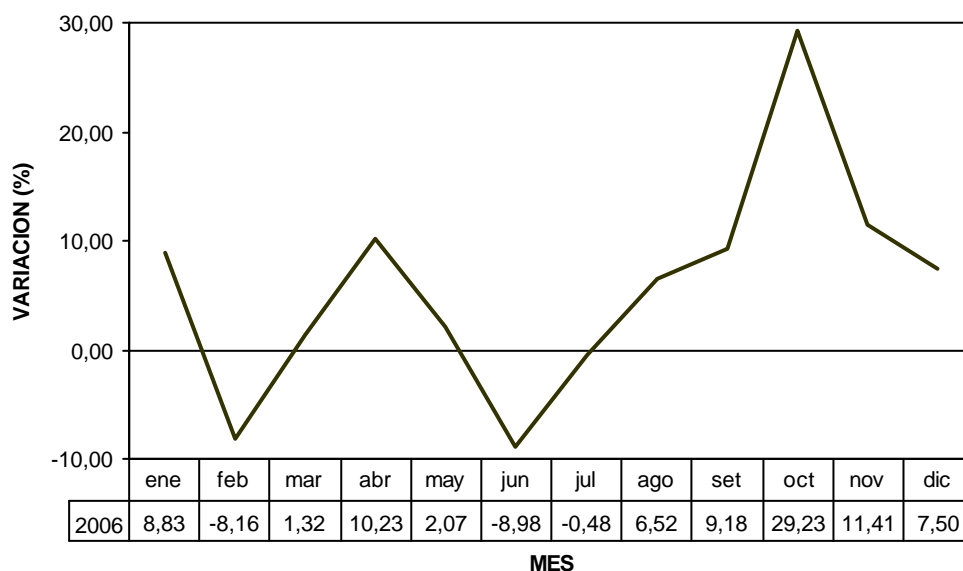
Pan y cereales, Carnes y aves, Lácteos y azúcar. Los precios de Verduras y tubérculos se reducen en el año que se analiza.

GRAFICO 3 – VARIACION MENSUAL DEL PRECIO DE ALIMENTOS
PERIODO: AÑO 2006



El conjunto de los alimentos aumentó sus precios durante el año 2006 a una tasa mensual promedio de 0,82 %; en el año 2005 la misma tasa se ubicó en 0,19 %. Las variaciones mensuales superan el 1% en los meses de enero, marzo, julio, setiembre y noviembre, con un máximo absoluto de 2,10 % en el mes de julio. En mayo se registra la única reducción en los precios de la Agrupación (Gráfico 3).

GRAFICO 4 – VARIACION MENSUAL DEL PRECIO DE FRUTAS FRESCAS
PERIODO: AÑO 2006

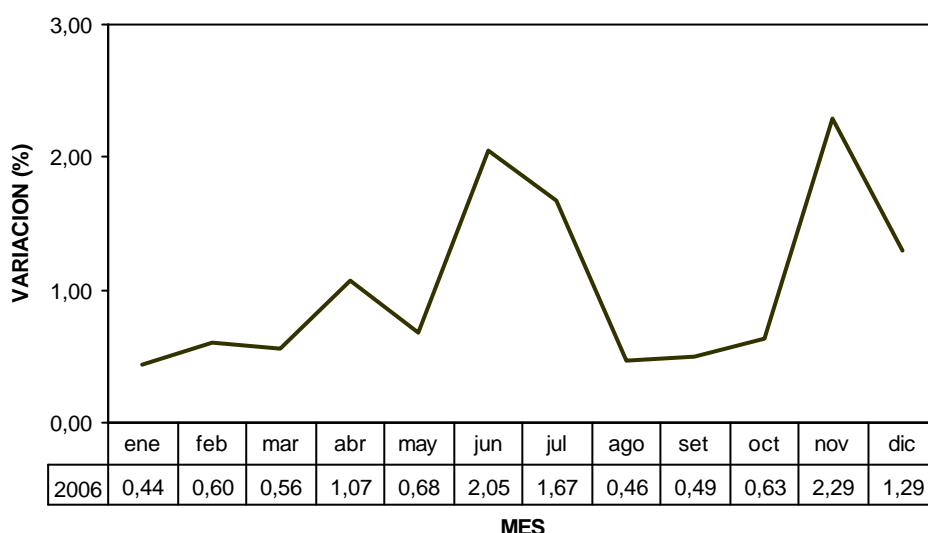


Frutas frescas constituye la familia con mayor aumento de precios durante el año: 85,80 % con una contribución de 16,6%. La tasa mensual media de incremento

llega a 5,30 %, con valores superiores el 10 % en abril y noviembre y un máximo de 29,23 % en el mes de octubre. El análisis por producto muestra que el mayor incremento lo registran las naranjas (118,02%, contribución 6,1%), seguidas por las manzanas (incremento 113,23 %, contribución 8,8%). Se observa que la contribución al total es mayor en el caso de las manzanas, por ser superior su participación en el consumo familiar.

Pan y cereales ocupa el segundo lugar en orden decreciente de importancia, según su contribución a la variación total. Dentro del sub-rubro se destaca el crecimiento sostenido de los precios de productos panificados (12,93 %, contribución 10,6 %): la tasa mensual media de aumento se ubica en 1,02%, con valores superiores al 2% en los meses de junio y noviembre de 2006.

GRAFICO 5 – VARIACION MENSUAL DEL PRECIO DE PAN Y CEREALES
PERIODO: AÑO 2006

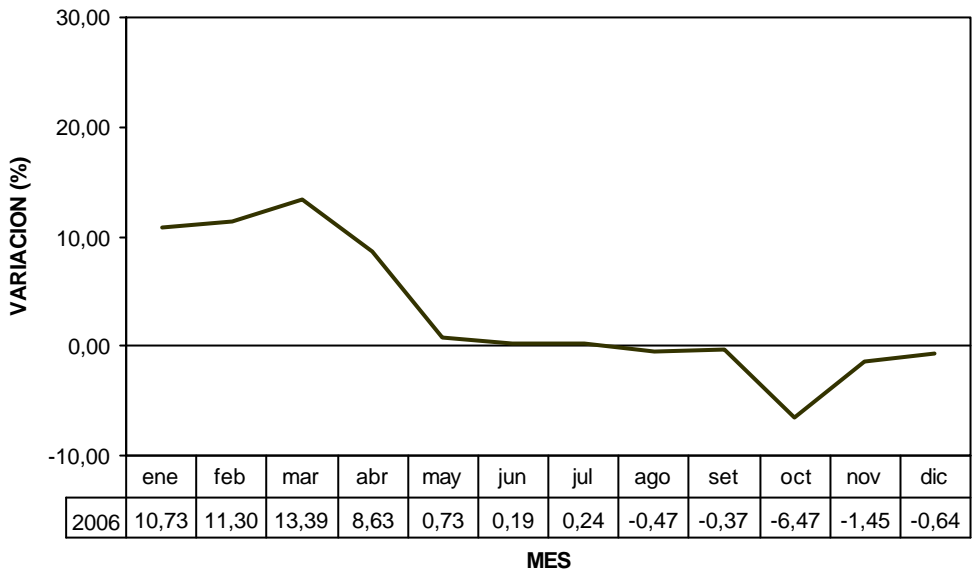


Carnes y aves muestra un incremento anual de 6 % y una contribución de 9,8 % al total. Las cuatro familias de artículos del sub-grupo tienen aumentos sustanciales: 5,43 % la carne vacuna (contribución 5,6 %), 8,28 % la de pollo (contribución 1,5 %), 6,78 % los fiambres y embutidos (contribución 1,7 %) y 5,79 % las comidas preparadas en base a carne (contribución 1 %). La contribución no es proporcional a la magnitud del incremento porque no es igual la importancia relativa de cada familia en el gasto de consumo de los hogares.

Los productos lácteos elevan sus precios 8,38 % y entre ellos destacan los aumentos de la leche en los meses de marzo y setiembre, que acumulan 8,35 % en el año (contribución 2,7%).

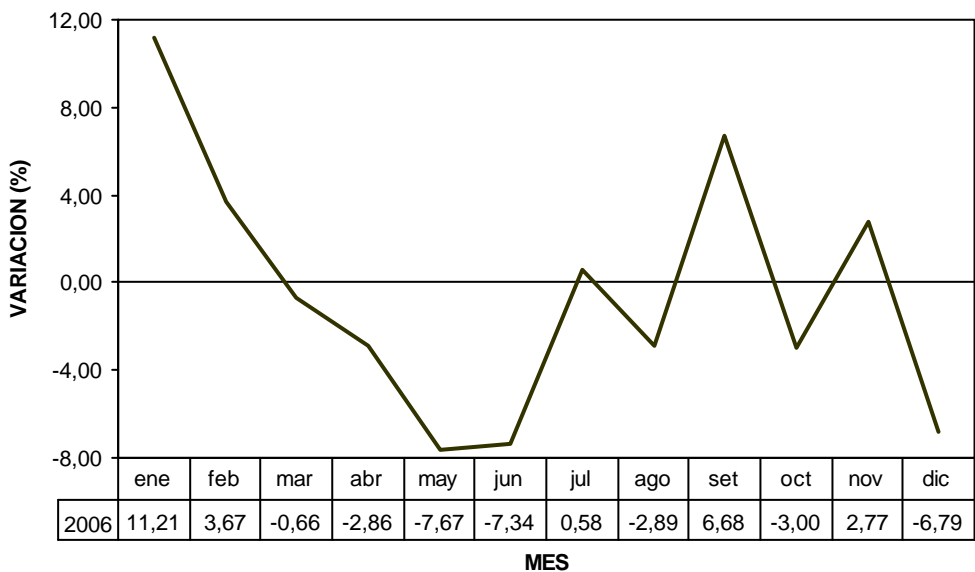
También se observa un incremento importante en el precio del azúcar, que crece 39,46 % en el período. La evolución mensual de este precio muestra tres fases claramente diferenciados (Gráfico 6): sostenido crecimiento en el período enero – abril (11 % mensual promedio), leve incremento durante los meses de mayo, junio y julio (0,39 % mensual promedio) y reducción a partir del mes de agosto (1,9 % mensual promedio).

GRAFICO 6 – VARIACION MENSUAL DEL PRECIO DEL AZUCAR
PERIODO: AÑO 2006



Las Verduras y tubérculos experimentan un descenso de precios durante el año: la tasa mensual media de reducción se ubica en 0,68 % y en diciembre dichos precios se ubican 7,85 % por debajo de los valores de enero. El primer mes del año registra la suba de mayor magnitud; incrementos menores se registran en febrero, julio, setiembre y noviembre. Las reducciones se producen en forma ininterrumpida durante el período marzo – junio, así como en agosto, octubre y diciembre.

GRAFICO 7 – VARIACION MENSUAL DE VERDURAS Y TUBERCULOS
PERIODO: AÑO 2006



“**Gastos médicos**” registra un alza de 8,75 % y contribuye con 22,1 % a la variación total. Este resultado se explica fundamentalmente por el aumento de las cuotas de las sociedades de asistencia médica, en parte compensado por la rebaja de los tickets de medicamentos.

CUADRO 3 – VARIACION DE LOS PRECIOS DE GASTOS MEDICOS
PERIODO: AÑO 2006

CONCEPTO	AUMENTO (%)	CONTRIBUCION (%)
<u>GASTOS MÉDICOS</u>	<u>8,75</u>	<u>22,1</u>
Medicamentos y artículos de farmacia	2,20	0,7
Anteojos	5,75	0,3
Servicios odontológicos	11,43	1,4
Cuotas sociedades médicas	11,67	20,0
Ordenes y tickets sociedad médica	- 13,43	- 1,7
Cuotas emergencia móvil	6,57	1,5

La actualización de las cuotas de las sociedades médicas se produce en los meses de enero (4,54 %) y julio (5,67 %), junto con pequeños ajustes en el período abril-junio y en el mes de agosto.

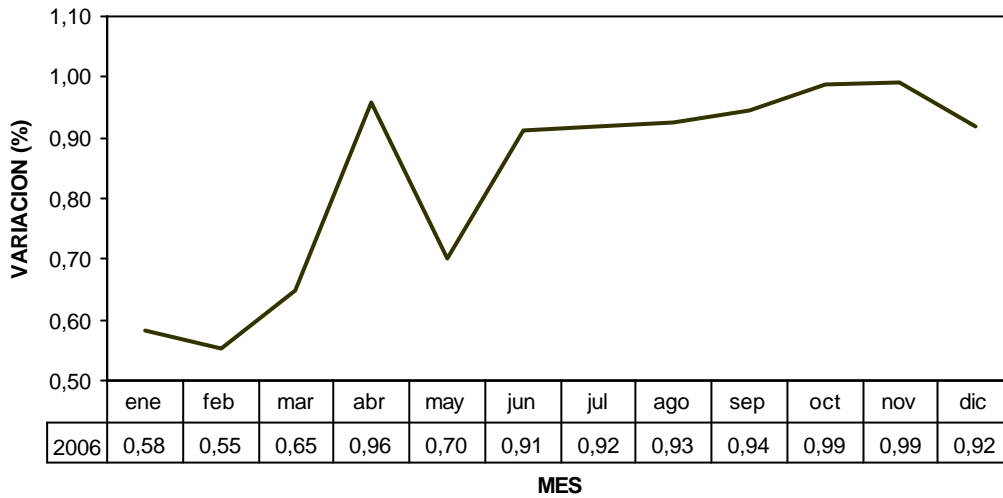
El tercer rubro en orden de importancia es “**Vivienda**” con un incremento de precios de 6,63 % y una contribución al total de 14,2 %.

CUADRO 4 – VARIACION DE PRECIOS DEL GASTO EN VIVIENDA
PERIODO: AÑO 2006

CONCEPTO	AUMENTO (%)	CONTRIBUCION (%)
<u>VIVIENDA</u>	<u>6,63</u>	<u>14,2</u>
Alquiler	10,51	6,8
Mantenimiento	11,33	3,0
Gastos comunes	11,52	0,8
Agua corriente	- 2,16	- 0,4
Electricidad	10,62	5,7
Supergas	- 9,71	- 2,4
Queroseno	- 2,06	- 0,2
Impuesto municipal domiciliario	8,45	0,7

El alquiler de viviendas mantiene la tendencia creciente observada en 2005: la variación media mensual fue de 0,84 % frente al 0,56% registrado en 2005. La tasa mensual de crecimiento promedia 0,60 % en el primer trimestre y llega a 0,92 % en el resto del año.

GRAFICO 8 – VARIACION MENSUAL DEL ALQUILER PROMEDIO
PERIODO: AÑO 2006



La tarifa residencial de energía eléctrica se incrementa en dos oportunidades durante el año 2006: 4,9 % a partir de febrero y 5,5 % en junio.

El mantenimiento de viviendas eleva sus precios 11,33 % (contribución 3,0 %), debido principalmente al incremento de 13,19 % en los materiales de construcción, que contribuyen un 2,8 % a la variación total. La tasa mensual promedio de incremento del mantenimiento fue 0,90 % y la de los materiales 1,04 %. El aumento de 10,55 % en la mano de obra tuvo escasa contribución en el total (0,1 %).

El precio del supergas se reduce 9,71 % entre enero y diciembre de 2006. Se observa un incremento de 6,75 % a fines de abril, seguido de rebajas en julio (9,08 %), setiembre (4,36 %) y noviembre (2,73 %).

CUADRO 5 - VARIACION DE LOS PRECIOS DE TRANSPORTE Y
COMUNICACIONES - PERIODO: AÑO 2006

CONCEPTO	AUMENTO (%)	CONTRIBUCION (%)
<u>TRANSPORTE Y COMUNICACIONES</u>	- 3,66	- 8,8
Utilización equipo de transporte	- 5,04	- 2,9
- Nafta super	- 7,28	- 3,3
Otros gastos de transporte	5,09	0,3
Servicios de transporte	- 4,18	- 6,0
- Taxímetros	3,39	0,7
- Transporte urbano	- 6,16	- 6,9
- Transporte interdepartamental	1,01	0,1

Los servicios de “Transporte y comunicaciones” reducen sus precios 3,66 % en el período (contribución - 8,8 %), destacándose por su incidencia en el total el transporte urbano y la nafta super.

Las tarifas del transporte urbano aumentan 6,09 % el 17 de setiembre y caen 11,55 % el 6 de noviembre. La nafta super experimenta dos aumentos 6 % el 26 de abril

y 2,7 % el 3 de agosto, seguidos por tres reducciones el 1 de setiembre (1,5 %), 28 de setiembre (11,8 %) y 1 de noviembre (2 %).

En “**Otros bienes y servicios**”, que registra un aumento en sus precios de 6,11 % (contribución 6,3 %), destacan las subas en artículos de tocador e higiene personal (6,97 %, contribución 2%) y cigarrillos (6,07 %, contribución 2,3 %).

CUADRO 6 - VARIACION DE LOS PRECIOS DE MUEBLES, ACCESORIOS Y ENSERES DOMESTICOS - PERIODO: AÑO 2006

CONCEPTO	AUMENTO (%)	CONTRIBUCION (%)
<u>MUEBLES Y ENSERES DOMESTICOS</u>	<u>6,68</u>	<u>5,2</u>
Muebles y accesorios de madera	2,17	0,3
Blanco, mantelería y tapizados tela	8,04	1,1
Electrodomésticos	9,31	1,6
Mantenimiento del hogar (limpieza y otros)	4,75	0,9
Servicio doméstico	17,65	1,3

Los precios de “**Muebles, accesorios y enseres domésticos**” suben 6,68 %, porcentaje ligeramente superior al del índice general. Son relevantes los incrementos observados en artículos de blanco y mantelería, electrodomésticos y servicio doméstico.

CUADRO 7 - VARIACION DE LOS PRECIOS DE ENSEÑANZA PERIODO: AÑO 2006

CONCEPTO	AUMENTO (%)	CONTRIBUCION (%)
<u>ENSEÑANZA</u>	<u>8,86</u>	<u>4,1</u>
Libros de texto	4,36	0,2
Enseñanza curricular	9,77	3,3
- preescolar	9,95	1,0
- primaria	10,16	1,2
- secundaria	9,19	1,0
Enseñanza extra curricular	7,73	0,6

El Cuadro 7 muestra el comportamiento del rubro “**Enseñanza**”, desagregado por familia de productos. El aumento del rubro está explicado por la enseñanza curricular, cuyos precios crecieron 9,77 % en el año que se analiza. La desagregación por niveles indica que el mayor incremento se produjo en la enseñanza primaria.

“**Esparcimiento y diversión**” eleva sus precios 5,99 % durante el período anual, como consecuencia de las subas registradas en equipos y servicios de esparcimiento, así como en los gastos en excursiones (Cuadro 8). La mayor contribución la aportan estos últimos, cuyos precios tienen una marcada estacionalidad: se observa importantes subas en los meses de enero, abril, julio, setiembre, octubre y diciembre así como descensos también relevantes en los restantes meses del año, los cuales no compensan totalmente los aumentos referidos.

CUADRO 8 – VARIACIONES DE PRECIOS DE ESPARCIMIENTO Y DIVERSION
PERIODO: AÑO 2006

CONCEPTO	AUMENTO (%)	CONTRIBUCION (%)
<u>ESPARCIMIENTO Y DIVERSION</u>	<u>5,99</u>	<u>2,8</u>
Equipos de esparcimiento	3,47	0,7
Servicios de esparcimiento	2,75	0,4
Diarios y revistas	- 5,22	- 0,2
Gastos en excursiones	23,54	2,0

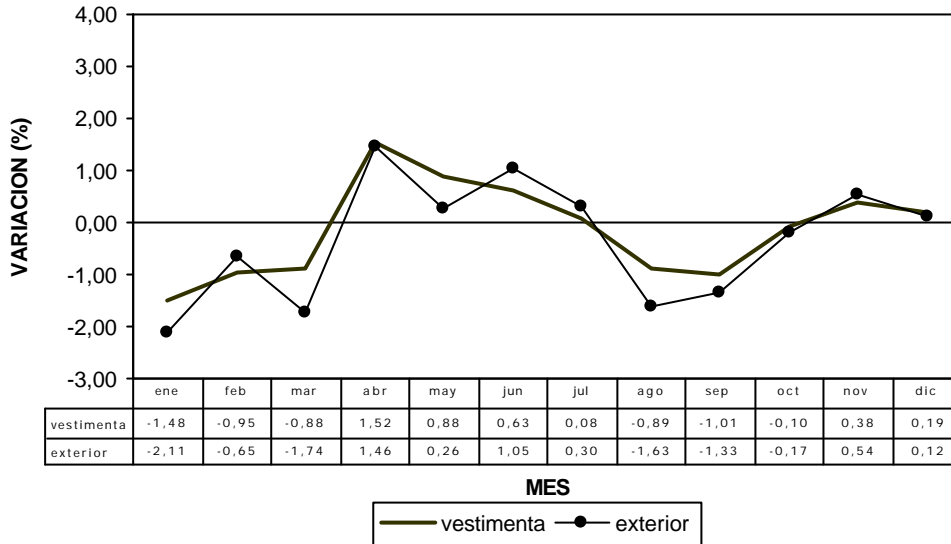
Finalmente, el rubro “**Vestimenta y calzado**” tuvo una contribución negativa a la variación general, resultante de una disminución de 1,66 % en el promedio de precios.

CUADRO 9 - VARIACION DE LOS PRECIOS DE VESTIMENTA Y CALZADO
PERIODO: AÑO 2006

CONCEPTO	AUMENTO (%)	CONTRIBUCION (%)
<u>VESTIMENTA Y CALZADO</u>	<u>- 1,66</u>	<u>- 1,4</u>
<u>VESTIMENTA</u>	<u>- 2,16</u>	<u>- 1,3</u>
Vestimenta exterior	- 3,90	- 1,8
Ropa interior	3,92	0,4
Vestimenta de bebe	6,26	0,1
<u>CALZADO</u>	<u>- 0,56</u>	<u>- 0,1</u>
Calzado de vestir	1,94	0,2
Calzado deportivo	- 1,01	- 0,1
Zapatillas	- 4,79	- 0,2

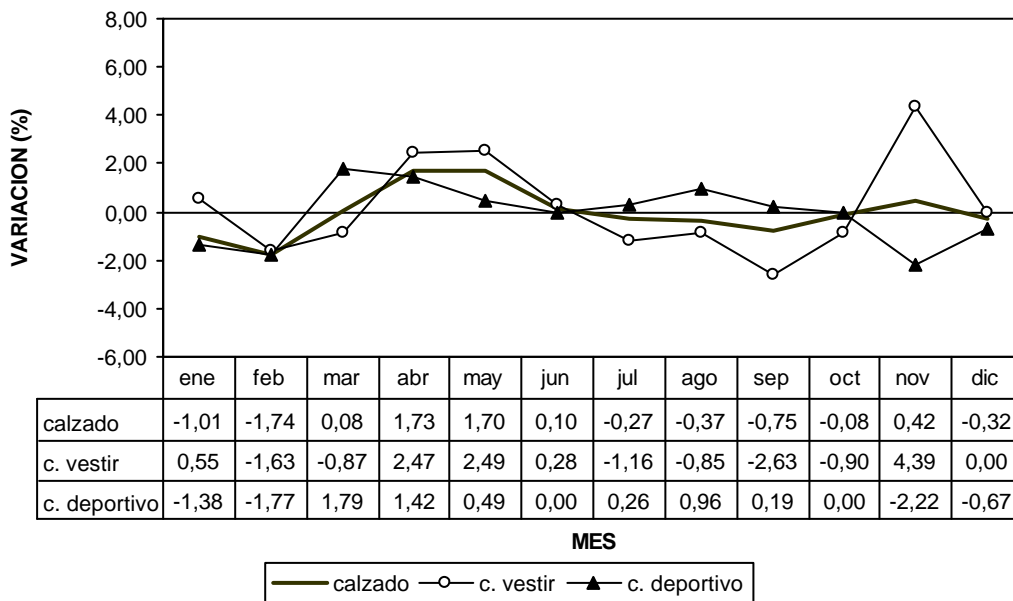
Los precios de la vestimenta descienden 2,16 % en el año 2006, a pesar de los aumentos registrados entre abril y julio, coincidentes con los cambios estacionales de otoño e invierno. A partir del mes de agosto se observa un descenso sostenido en el nivel de precios de la agrupación, que se interrumpe en noviembre de 2005 con el ingreso de la vestimenta de verano. En este resultado es determinante la evolución de los precios de la vestimenta exterior, que tiene la mayor importancia relativa en la agrupación (Gráfico 9).

GRAFICO 9 – EVOLUCION MENSUAL DEL PRECIO DE LA VESTIMENTA
PERIODO: AÑO 2006



El calzado también experimenta un ligero descenso entre enero y diciembre, no obstante los incrementos observados en los meses de abril, mayo y noviembre. Los precios de calzado deportivo y de vestir, han tenido variaciones de signos opuestos a lo largo de la mayor parte del año.

GRAFICO 10 – EVOLUCION MENSUAL DE PRECIOS DEL CALZADO
PERIODO: AÑO 2006



Eliminando los gastos en frutas, verduras, carnes y aves, cuyos precios muestran una notoria estacionalidad, y también en aquellos bienes y servicios cuyos precios son fijados administrativamente, la variación de precios del resto de los bienes del presupuesto familiar constituye una aproximación al concepto de inflación subyacente. Durante el año 2006, esta variación se ubicó en 7,12 %, ciento ocho puntos básicos más que el índice general.

RESUMEN: La variación de precios observada en el año 2006 estuvo determinada principalmente por “Alimentos y bebidas”, “Gastos médicos” y “Vivienda”, que explican el 92 % del incremento del índice general. También fue relevante la reducción operada en el rubro “Transporte y comunicaciones”.

Los aumentos con mayor contribución a la variación total son registrados en los siguientes sub- rubros: Pan y cereales 11,9 %, Carnes y aves 6,0 %, Frutas 85,8 %, Alquileres, mantenimiento y conservación de viviendas 10,8 %, Servicios médicos mutuales y colectivos 9,6 % y Enseñanza curricular 9,8 %. Estos sub-rubros explican el 73,9 % del incremento general de precios del período, es decir 4,46 % sobre un total de 6,04 %. También se destaca la contribución negativa del transporte colectivo urbano, cuyos precios se redujeron 6,2 %.

Los productos con contribución más destacada y sus respectivas variaciones de precios son: pan flauta 16,0 %, leche común 8,4 %, naranjas 118,0 %, manzanas 113,2 %, azúcar 39,5 %, alquiler de vivienda 10,5 %, energía eléctrica 10,6 %, cuota sociedad asistencia médica 11,7 %, nafta super – 7,3 %, transporte urbano – 6,2 %, y cigarrillos 6,1 %•